



**T.C**  
**ŞAHİNBEY KAYMAKAMLIĞI**  
**ELİF KAPLAN ANADOLU İMAM HATİP LİSESİ**  
**MÜDÜRLÜĞÜ**



**2024-2028 STRATEJİK PLANI**

### İSTİKLAL MARŞI

Korkma, sönmez bu şafaklarda yüzen al sancak;  
Sönmeden yurdumun üstünde tüten en son ocak.  
O benim milletimin yıldızıdır, parlayacak;  
O benimdir, o benim milletimin ancak.

Çatma, kurban olayım, çehreni ey nazlı hilal!  
Kahraman ırkıma bir gül! Ne bu şiddet, bu celal?  
Sana olmaz dökülen kanlarımız sonra helal...  
Hakkıdır Hakk'a tapan milletimin istiklal!

Ben ezelden beridir hür yaşadım, hür yaşarım.  
Hangi çılgın bana zincir vuracakmış? Şaşarım!  
Kükremiş sel gibiyim, bendimi çiğner, aşarım.  
Yırtarım dağları, enginlere sığmam taşarım.

Garbın afakını sarmışsa çelik zırhlı duvar,  
Benim iman dolu göğsüm gibi serhaddim var.  
Ulusun, korkma! Nasıl böyle bir imanı boğar,  
"Medeniyet!" dediğin tek dişi kalmış canavar?

Arkadaş! Yurduma alçakları uğratma sakın.  
Siper et gövdeni, dursun bu hayasızca akın.  
Doğacaktır sana va'dettiği günler Hakk'ın...  
Kim bilir, belki yarın, belki yarından da yakın.

Bastığın yerleri "toprak!" diyerek geçme, tanı:  
Düşün altındaki binlerce kefensiz yatanı.  
Sen şehit oğlusun, incitme, yazıktır atanı:  
Verme, dünyaları alsan da, bu cennet vatanı.

Kim bu cennet vatanın uğruna olmaz ki feda?  
Şüheda fışkıracak toprağı sıksan, şühodalı  
Canı, cananı bütün varımı alsın da Huda,  
Etmesin tek vatanından beni dünyada cüda.

Ruhumun senden, İlahi, şudur ancak emeli:  
Değmesin mabedimin göğsüne namahrem eli.  
Bu ezanlar ezanlar-ki şahadetleri dinin temeli  
Ebedi yurdumun üstünde benim inlemeli.

O zaman vecd ile bin secde eder-varsa-taşım,  
Her cerihamdan, İlahi, boşanıp kanlı yaşım,  
Fışkırır ruhu mücerred gibi yerden na'şım;  
O zaman yükselerek arşa değer belki başım.

Dalgaları sen de şafaklar gibi ey şanlı hilal!  
Olsun artık dökülen kanların hepsi helal!  
Ebediyen sana yok, ırkıma yok izmihlal:  
Hakkıdır, hür yaşamış bayrağımın hürriyet;  
Hakkıdır, Hakk'a tapan, milletimin istiklal!

Mehmet AKİ ERSOY

Öğretmenler;  
Yeni Nesil Sizin  
Eseriniz Olacaktır.

*H. Öztürk*

### GENÇLİĞE HİTABE

Ey Türk gençliği! Birinci vazifen, Türk İstiklalini, Türk Cumhuriyetini, İlelebet, muhafaza ve müdafaa etmektir.

Mevcudiyetinin ve istikbalinin yegane temeli budur. Bu temel, senin, en kıymetli hazinendir. İstikbalde dahi, seni, bu hazineden mahrum etmek isteyecek, dahili ve harici, bethahların olacaktır. Bir gün, istiklal ve cumhuriyeti müdafaa mecburiyetine düşersen, vazifeye atılmak için, içinde bulunacağın vaziyetin imkanı ve şartlarını düşünmeyeceksin! Bu imkan ve şartlar, çok namussait bir mahiyette tezahür edebilir. İstiklal ve cumhuriyetine kastedecek düşmanlar, bütün dünyada emsali görülmemiş bir galibiyetin mümessili olabilirler. Cebren ve hile ile aziz vatanın, bütün kaleleri zapt edilmiş, bütün tersanelerine girilmiş, bütün orduları dağıtılmış ve memleketin her köşesi bilfiil işgal edilmiş olabilir. Bütün bu şartların daha elim ve daha vahim olmak üzere, memleketin dahilinde, iktidara sahip olanlar gâfil ve dalalet ve hatta hiyanet içinde bulunabilirler. Hatta bu iktidar sahipleri şahsi menfaatlerini, müstevlerin siyasi emelleriyle tevhit edebilirler. Millet, fakr u zaruret içinde harap ve bitap düşmüş olabilir.

Ey Türk istikbalinin evladı! İşte, bu ahval ve şartlar içinde dahi, vazifen, Türk istiklal ve cumhuriyetini kurtarmaktır! Muhtaç olduğun kudret, damarlarındaki asil kanda, mevcuttur!

*H. Öztürk*



## SUNUŞ

### BİLGİYİ ÜRETEN OLABİLMEK

Elif Kaplan Anadolu İmam Hatip Lisesi olarak, bilim ve teknolojinin baş döndürücü bir hızla ilerlediği günümüzde var olabilmeyi aşır güçlü bir şekilde kalabilmek, geleceğin inşasında söz sahibi olmak için ilgiyi takip eden değil, bilgiyi üreten olmak gerekmektedir. Bilgiyi üretmek ise hedefleri belirleyerek uzun süreli stratejik planlamayla mümkündür.

Stratejik planlamanın temelini oluşturan ve bir milleti bağımsız ve uygar bir topluluk haline getirecek olan eğitim ise amaç ve hedefleri belirlenmiş, anlık kararlarla değil, bir strateji dâhilinde yürütülmelidir. Bu nedenle Bakanlığımızın 2023 Eğitim Vizyonu çerçevesinde Elif Kaplan Anadolu İmam Hatip Lisesi olarak 2024-2028 yılları arasında hedeflerimizi belirledik ve bu hedeflere ulaşmak için bütün gücümüzle çalışacağız.

Okul olarak halın beklentisi olan değerlere saygılı eğitimi eksiksiz bir şekilde yerine getirmek istiyoruz. Değerlerimiz doğrultusunda dürüst, tarafsız, adil, sevgi dolu, iletişime açık, çözüm üreten, yenilikçi, önce insan anlayışına sahip bireyler yetiştirmek bizim temel hedefimizdir.

Stratejik planımız, güçlü yönlerimizi öne çıkaran ve geliştiren, yeni ilişki ağları oluşturan, nitelikli eğitim ve araştırma programlarımızı disiplinler arası anlamda bir araya getiren bir çerçevedir. Okulumuzun akademik ve sosyal alandaki başarıları üzerine inşaa edilmiş olan bu plan, sorumluluklarımızı yerine getirmede kaynaklarımızın daha etkili kullanılmasına imkân sağlamaktadır. Vizyonumuz yönünde daha yoğun işbirlikleri oluşturmayı ve paydaşlarımızdan daha çok destek sağlamayı hedefleyen bu plan, okulumuzu daha ileriye götürmek için verdiğimiz ve vereceğimiz çabaların yol haritası olacaktır.

Geniş katılımı oluşturulmuş bu planda emeği geçen bütün paydaşlarımıza teşekkür borçluyuz.

Mehmet ŞİMŞEK  
Okul Müdürü



## **İçindekiler**

<b>SUNUŞ</b> .....	<b>4</b>
<b>İÇİNDEKİLER</b> .....	<b>2</b>
<b>BÖLÜM I: GİRİŞ VE PLAN HAZIRLIK SÜRECİ</b> .....	<b>3</b>
<b>BÖLÜM II: DURUM ANALİZİ</b> .....	<b>4</b>
KURUMSAL TARİHÇE .....	4
UYGULANMAKTA OLAN PLANIN DEĞERLENDİRİLMESİ.....	5
MEVZUAT ANALİZİ.....	5
ÜST POLİTİKA BELGELERİ ANALİZİ.....	6
FALİYET ALANLARI, ÜRÜN VE HİZMETLERİN BELİRLENMESİ..	7
OKULUN MEVCUT DURUMU: TEMEL İSTATİSTİKLER .....	8
İNSAN KAYNAKLARI YETKİ ANALİZİ .....	10
OKULUMUZ BİNA VE ALANLARI.....	11
PAYDAŞ ANALİZİ .....	13
GZFT (GÜÇLÜ, ZAYIF, FIRSAT, TEHDİT) ANALİZİ.....	20
GELİŞİM VE SORUN ALANLARI.....	24
<b>BÖLÜM III: MİSYON, VİZYON VE TEMEL DEĞERLER</b> .....	<b>25</b>
MİSYONUMUZ.....	25
VİZYONUMUZ .....	25
TEMEL DEĞERLERİMİZ .....	26
<b>BÖLÜM IV: AMAÇ, HEDEF VE EYLEMLER</b> .....	<b>27</b>
TEMA I: EĞİTİM VE ÖĞRETİME ERİŞİM .....	27
TEMA II: EĞİTİM VE ÖĞRETİMDE KALİTENİN ARTIRILMASI ....	29
TEMA III: KURUMSAL KAPASİTE .....	32
<b>BÖLÜM V: MALİYETLENDİRME</b> .....	<b>33</b>
<b>BÖLÜM VI: İZLEME VE DEĞERLENDİRME</b> .....	<b>34</b>



## BÖLÜM I: GİRİŞ ve PLAN HAZIRLIK SÜRECİ

2024-2028 dönemi stratejik plan hazırlanması süreci Üst Kurul ve Stratejik Plan Ekibinin oluşturulması ile başlamıştır. Ekip tarafından oluşturulan çalışma takvimi kapsamında ilk aşamada durum analizi çalışmaları yapılmış ve durum analizi aşamasında paydaşlarımızın plan sürecine aktif katılımını sağlamak üzere paydaş anketi, toplantı ve görüşmeler yapılmıştır.

Durum analizinin ardından geleceğe yönelim bölümüne geçilerek okulumuzun amaç, hedef, gösterge ve eylemleri belirlenmiştir. Çalışmaları yürüten ekip ve kurul bilgileri altta verilmiştir.

### STRATEJİK PLAN ÜST KURULU

Üst Kurul Bilgileri		Ekip Bilgileri	
Adı Soyadı	Unvanı	Adı Soyadı	Unvanı
Ali BULUT	Müd. Yard.	Salih Şeker	Tarih Öğretmeni
Hacer POSTLU KINACI	Öğretmen	Ahmet ECE	Rehber Öğretmen
Nursaç EFELER	Öğretmen	Şaban Aysöndü	Meslek Dersleri Öğretmeni
Zeynep ŞİMŞEK	Okul Aile Birliği Başkanı	Elif Kurt	İngilizce Öğretmeni
		Mehmet BULUT	Veli
		Emine Çelik	Veli



## BÖLÜM II: DURUM ANALİZİ



### **Kurumsal Tarihçe**

Okulumuz 2018 yılında Mavikent Anadolu İmam Hatip Lisesi adıyla Bağlarbaşı Anadolu Lisesi'nin içerisinde eğitim ve öğretime başlamıştır. 2020 yılında şimdiki binasına taşınmıştır. 2021 yılında ortaokul bölümü açılmış , 2022 yılında liseden ilk mezunlarını vermiştir. Yine 2022 yılında okulun adı Elif Kaplan Anadolu İmam Hatip Lisesi olarak değişmiştir.

Bina kombi ile ısıtılmaktadır. Bodrum ve zemin dâhil 4 katlı 18 derslik olarak eğitim-öğretime devam etmektedir..

2022-2023 Eğitim öğretim yılında 42 mezun öğrencimizden Suriye kökenli 15 öğrenci tanesi 4 yıllık bir yüksek öğretim programına yerleşirken 10 Yerli öğrencimizden 5'i de yine 4 yıllık bir Yüksek Öğretim programına yerleşerek okulumuzun akademik başarısını % 50 olarak belirlemişlerdi.

## Uygulanmakta Olan Planın Değerlendirilmesi

Öğrencileri için koyduğumuz hedeflerimize ulaşamadık ancak projelerimizi etkili bir şekilde gerçekleştirdik.

### Mezuat Analizi

Yasal Yükümlülük	Dayanak	Tespitler	İhtiyaçlar
<p>•Müdürlüğümüz “Dayanak” başlığı altında sıralanan Kanun, Kanun Hükmünde Kararname, Tüzük, Genelge ve Yönetmeliklerdeki ilgili hükümleri yerine getirmekle mükelleftir.</p> <p>•Müdürlüğümüz “eğitim öğretim hizmetleri, insan kaynakları, halkla ilişkiler, fiziki ve mali destek hizmetleri, stratejik plan hazırlama, stratejik plan izleme değerlendirme süreci iş ve işlemleri” faaliyetlerini yürütmektedir. Faaliyetlerimizden öğrenciler,</p>	<p>•T.C Anayasası •1739 Sayılı Millî Eğitim Temel Kanunu •652 Sayılı MEB Teşkilat ve Görevleri Hakkındaki Kanun Hükmünde Kararname •222 Sayılı Millî Eğitim Temel Kanunu (Kabul No: 5.1.1961, RG: 12.01.1961 / 10705-Son Ek ve Değişiklikler: Kanun No: 12.11.2003/ 5002, RG: 21.11.2003 •657 Sayılı Devlet Memurları Kanunu •5442 Sayılı İl İdaresi Kanunu •3308 Sayılı Mesleki Eğitim Kanunu •439 Sayılı Ek Ders Kanunu •4306 Sayılı Zorunlu İlköğretim ve Eğitim Kanunu</p>	<p>• Kurumumuzun yürütülen hizmetler: ÇEDES Projesi, • Ben Okuyorum Gaziantep Okuyor Projesi, Bu hizmet alanları ile ilgili diğer kamu kurum ve kuruluşlarıyla yapılan protokollerde, diğer kurumların tabi oldukları mevzuattaki farklılıklardan dolayı yetki çatışması yaşanmamaktadır. •Müdürlüğümüz tarafından yürütülen yönetim, personel, eğitim-öğretim, rehberlik, araştırma ve istatistik ve sivil savunma hizmetleri mevzuattaki hükümlere uygun bir şekilde gerçekleştirilmektedir.</p>	<p>•Kurumumuz Fakir öğrencilerin çokluğu nedeniyle ihtiyaçların karşılanması açısından ek hizmetlere ihtiyaç duymaktadır. •Öğrenci ve öğretmenlerimizin akademik ve sosyal becerilerini gelişimini desteklemek amacıyla hizmet içi eğitimin yanında göreve yeni başlayan öğretmenlerimizin, konut sıkıntısı nedeniyle, barınma sorunu yaşanmaktadır •Mahallemiz yeni bir mahalle olduğundan altyapı ve temel ihtiyaçlar konusunda eksiklikler yaşanmaktadır.</p>



<p>öğretmenler, personel, yöneticiler ve öğrenci velileri doğrudan etkilenmektedir. .Müdürlüğümüz resmi kurum ve kuruluşlar, sivil toplum kuruluşları ve özel sektörle mevzuat hükümlerine aykırı olmamak ve faaliyet alanlarını kapsamak koşuluyla protokoller ve diğer işbirliği çalışmalarını yürütme yetkisine haizdir</p>	<p>.5018 sayılı Kamu Mali Yönetimi ve Kontrol Kanunu .MEB Personel Mevzuat Bülteni .Taşıma Yoluyla Eğitime Erişim Yönetmeliği .MEB Millî Eğitim Müdürlükleri Yönetmeliği (22175 Sayılı RG Yayınlanan) .Millî Eğitim Bakanlığı Rehberlik ve Psikolojik Danışma Hizmetleri Yönetmeliği .04.12.2012/202358 Sayı İl İlçe MEM'in Teşkilatlanması 43 Nolu Genelge .26 Şubat 2018 tarihinde yayımlanan Kamu İdarelerinde Stratejik Planlamaya İlişkin Usul ve Esaslar Hakkındaki Yönetmelik</p>	<p>Fakat mevzuata aykırı olmamak koşuluyla eğitim faaliyetlerimiz, eğitim hizmetinin verildiği bölgenin ekonomik, sosyal, ekolojik, jeolojik vb. dinamikleri dikkate alınarak yürütülmektedir</p>
--	--	---





## Üst Politika Belgeleri Analizi

Kurumun faaliyet alanları ile ulusal Kalkınma Planı, diğer plan ve programlarda yer alan amaç, ilke ve politikalar arasındaki uyuma bakılır. MEB ve MEM Stratejik Planları incelenir. Maddi kaynakları ve insan kaynaklarını en iyi şekilde kullanarak özenilen bir kurum oluşturmak. Bunun için mevcut kaynakların tespiti yapılarak sayısal bir veri bankası oluşturmak. Bu sayısal veriler, geleceğe yönelik alınacak kararların oluşmasında bizlere ışık tutacaktır. Kurum kültürünün oluşması ve gelecekte olmak istediği yeri net görebilmemize hazırlanmış olan bu stratejik plan önemli katkı sağlayacaktır.

### Üst Politika Belgeleri:

- 5018 Sayılı Kamu Mali Yönetimi ve Kontrol Kanunu
- Kamu İdarelerinde Stratejik Planlamaya İlişkin Usul ve Esaslar Hakkında Yönetmelik
- Kamu İdareleri İçin Stratejik Planlama Kılavuzu
- Millî Eğitimle İlgili Mevzuat
- Milli Eğitim Bakanlığı Öğretim Programları
- Milli Eğitim Bakanlığı, Din Öğretimi Genel Müdürlüğü, Ankara İl MEM. Stratejik Plan taslakları
- Diğer Kurum ve Kuruluşların Stratejik Planları
- TC Anayasası 42.Mad. (Eğitim-Öğretim Hakkı ve Ödevi)
- 657 sayılı Devlet Memurları Kanunu
- 1739 sayılı Milli Eğitim Temel Kanunu
- 652 Sayılı Milli Eğitim Bakanlığı'nın Teşkilat ve Görevleri Hakkında Kanun Hükmünde Kararname
- 4483 Sayılı Memurlar ve Diğer Kamu Görevlilerinin Yargılanması Hakkında Kanun
- 5018 Sayılı Kamu Mali Yönetimi ve Kontrol Kanunu
- Ortaöğretim Kurumları Yönetmeliği
- İlköğretim ve Ortaöğretim Kurumları Sosyal Etkinlikler Yönetmeliği
- MEB ile Diğer Bakan.Bağlı Okullardaki Görev. Öğrencilerin Kılık Kıyaf. İlişkin Yönetmelik
  - Milli Eğitim Bakanlığı ve Bakanlığa bağlı kuruluşlardan gelen genelgeler
- Ortaöğretim Kurumları Standartları Yönergesi
- MEB TTKB tarafından onaylanmış olan öğretim program. Uygulama esasları ile ilgili kurul kararları
  - Milli Eğitim Bakanlığı 2019-2023 Stratejik Planı
  - MEB Strateji Geliştirme Başkanlığı 2010/14 sayılı Genelge.
  - GAZİANTEP İl Milli Eğitim Müdürlüğü 2019-2023 Stratejik Planı
  - ŞAHİNBEY İlçe Milli Eğitim Müdürlüğü 2019-2023 Stratejik Planı
  - MEB 2024-2028 Stratejik Plan Hazırlık Programı
  - MEB 2024-2028 Stratejik Plan Taslağı
  - MEB Eğitimde Stratejik Plan Hazırlama Rehberi
  - Milli Eğitim ile ilgili Mevzuat



FAALİYET ALANLARI ÜRÜN VE HİZMETLER	
<b>FAALİYET ALANI: EĞİTİM</b>	<b>FAALİYET ALANI: YÖNETİM İŞLERİ</b>
Hizmet 1 Rehberlik Hizmetleri <ul style="list-style-type: none"><li>• Veli</li><li>• Öğrenci</li><li>• Öğretmen</li><li>• Çevre</li></ul>	Hizmet 1 Öğrenci işleri <ul style="list-style-type: none"><li>• Kayıt-Nakil işleri</li><li>• Devam-Devamsızlık</li><li>• Sınıf geçme</li><li>• Not işleri</li><li>• Diploma</li></ul>
Hizmet 2 Sosyal-Kültürel Faaliyetler <ul style="list-style-type: none"><li>• Halk oyunları</li><li>• Koro</li><li>• Satranç</li><li>• Tiyatro</li></ul>	Hizmet 2 Öğretmen işleri hizmeti <ul style="list-style-type: none"><li>• Derece terfi</li><li>• Hizmet içi eğitim</li><li>• Özlük hakları</li><li>• Yer değiştirme</li><li>• Stajyerlik</li></ul>
Hizmet 3 Spor Etkinlikleri <ul style="list-style-type: none"><li>• Futbol</li><li>• Dart</li><li>• Atletizm</li><li>• Masa Tenisi</li></ul>	Hizmet 3 Okul Çevre Uyum İşleri <ul style="list-style-type: none"><li>• Okul ile çevre birlikteliği</li><li>• Kermesler</li></ul>
<b>FAALİYET ALANI: ÖĞRETİM</b>	<b>FAALİYET ALANI: MESLEK EDİNDİRME</b>
Hizmet 1 Müfredatın işlenmesi <ul style="list-style-type: none"><li>• İlgili müfredatın işlenmesi</li><li>• Kurs ve Seminer Çalışmaları</li><li>• Personelin Hizmetiçi Eğitim Çalışması</li></ul>	• Mesleki Uygulama (İmamlık - Hatiplik) Hizmet
Hizmet 2 Kurslar <ul style="list-style-type: none"><li>• Yetiştirme</li><li>• Hazırlama</li><li>• Takviye</li></ul>	
Hizmet-3 Proje çalışmaları Sosyal Projeler Değerler Eğitimi Proje Çalışmaları	



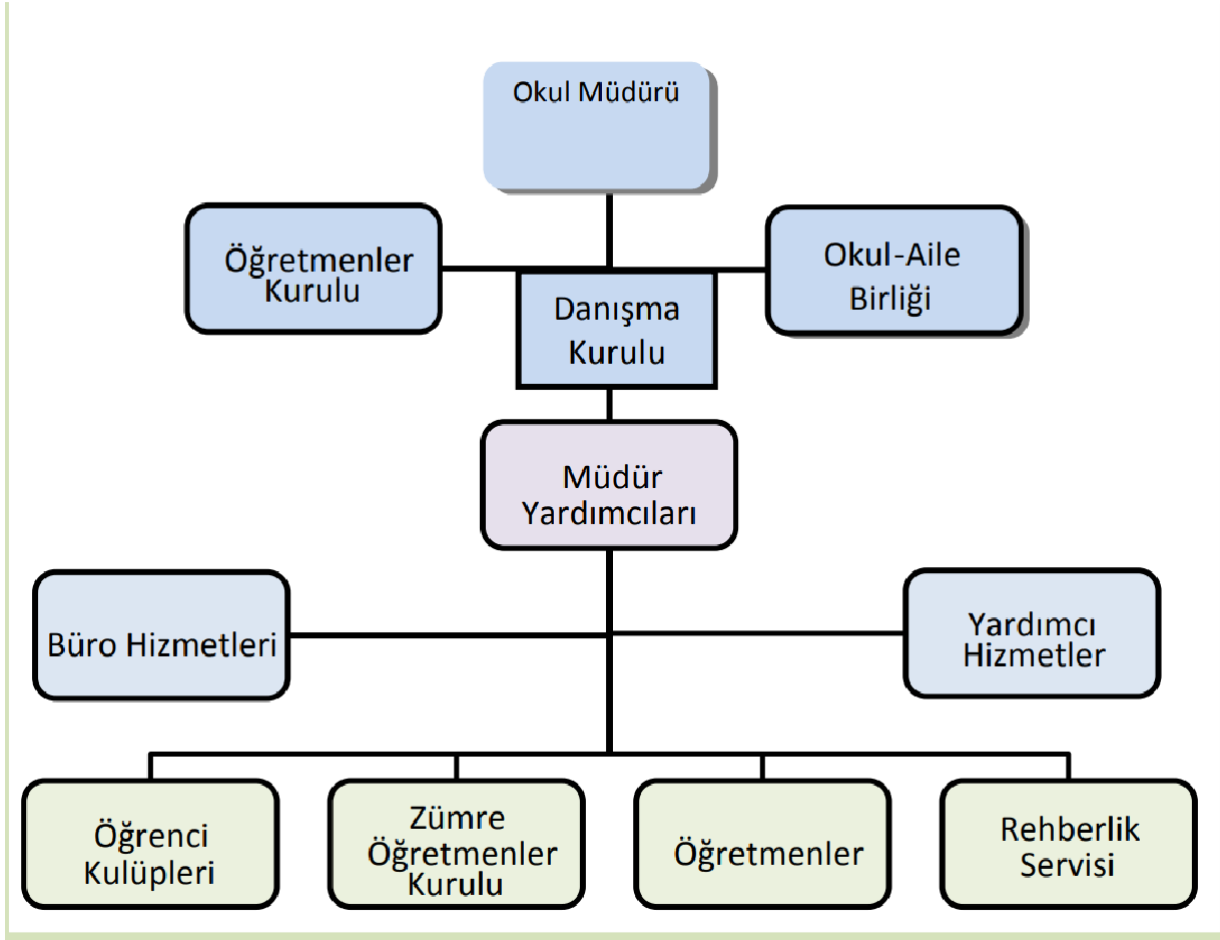
## Okul Künyesi

Okulumuzun temel girdilerine ilişkin bilgiler altta yer alan okul künyesine ilişkin tabloda yer almaktadır.

### Temel Bilgiler Tablosu- Okul Künyesi

İli:GAZİANTEP		İlçesi:ŞAHİNBEY		
<b>Adres:</b>	Mavikent Mah. 134033 Nolu Sokak No:4	<b>Coğrafi Konum (link)</b>	<a href="https://elifkaplanihl.meb.k12.tr/tema/harita.php">https://elifkaplanihl.meb.k12.tr/tema/harita.php</a>	
<b>Telefon Numarası:</b>	02584313431	<b>Faks Numarası:</b>	02584313431	
<b>e- Posta Adresi:</b>	<a href="mailto:765057@meb.k12.tr">765057@meb.k12.tr</a>	<b>Web sayfası adresi:</b>	<a href="https://elifkaplanihl.meb.k12.tr/">https://elifkaplanihl.meb.k12.tr/</a>	
<b>Kurum Kodu:</b>	765057	<b>Öğretim Şekli:</b>	TAM GÜN (Tam Gün)	
<b>Okulun Hizmete Giriş Tarihi :</b> 15.09.2018		<b>Toplam Çalışan Sayısı</b>	12	
<b>Öğrenci Sayısı:</b>	Kız	<b>Öğretmen Sayısı</b>	Kadın	13
	Erkek		Erkek	14
	<b>Toplam</b>		<b>Toplam</b>	27
<b>Derslik Başına Düşen Öğrenci Sayısı</b>	17	<b>Şube Başına Düşen Öğrenci Sayısı</b>	17	
<b>Öğretmen Başına Düşen Öğrenci Sayısı</b>	9	<b>Şube Başına 30'dan Fazla Öğrencisi Olan Şube Sayısı</b>	0	
<b>Öğrenci Başına Düşen Toplam Gider Miktarı</b>	2000	<b>Öğretmenlerin Kurumdaki Ortalama Görev Süresi</b>	4	

## İnsan Kaynakları Yetkinlik Analizi



### Çalışan Bilgileri Tablosu

Unvan	Erkek	Kadın	Toplam
Okul Müdürü ve Müdür Yardımcısı	2	1	3
Sınıf Öğretmeni	-	-	-
Branş Öğretmeni	11	12	24
Rehber Öğretmen	-	1	1
İdari Personel	-	-	-
Yardımcı Personel	1	2	3
Güvenlik Personeli	-	-	-
<b>Toplam Çalışan Sayıları</b>	<b>4</b>	<b>9</b>	<b>30</b>



### Okulumuz Bina ve Alanları

Okulumuzun binası ile açık ve kapalı alanlarına ilişkin temel bilgiler altta yer almaktadır.

#### Okul Yerleşkesine İlişkin Bilgiler

Okul Bölümleri		Özel Alanlar	Var	Yok
Okul Kat Sayısı	3	Çok Amaçlı Salon	X	
Derslik Sayısı	24	Çok Amaçlı Saha	X	
Derslik Alanları (m2)	45	Kütüphane	X	
Kullanılan Derslik Sayısı	14	Fen Laboratuvarı	X	
Şube Sayısı	14	Bilgisayar Laboratuvarı		X
İdari Odaların Alanı (m2)	25	İş Atölyesi		X
Öğretmenler Odası (m2)	50	Beceri Atölyesi		X
Okul Oturum Alanı (m2)	1500m <sup>2</sup>	Pansiyon		X
Okul Bahçesi (Açık Alan)(m2)	3000m <sup>2</sup>			
Okul Kapalı Alan (m2)	1500m <sup>2</sup>			
Sanatsal, bilimsel ve sportif amaçlı toplam alan (m <sup>2</sup> )	120 m <sup>2</sup>			
Kantin (m2)	150 m <sup>2</sup>			
Tuvalet Sayısı	16			
<b>Diğer (.....)</b>				

#### Sınıf ve Öğrenci Bilgileri

Okulumuzda yer alan sınıfların öğrenci sayıları alttaki tabloda verilmiştir.

SINIF	KIZ	ERKEK	TOPLAM
5A		14	14
5B		13	13
6A		14	14
6B		13	13
7A		13	13
7B		13	13
9A		20	20
9B		18	18
9C		20	20
10A		17	17
10B		18	18
10C		21	21
11A		18	18
12A		14	14



## Donanım ve Teknolojik Kaynaklarımız

Teknolojik kaynaklar başta olmak üzere okulumuzda bulunan çalışan durumdaki donanım malzemesine ilişkin bilgiye alttaki tabloda yer verilmiştir.

## Teknolojik Kaynaklar Tablosu

Akıllı Tahta Sayısı	24	TV Sayısı	2
Masaüstü Bilgisayar Sayısı	5	Yazıcı Sayısı	5
Taşınabilir Bilgisayar Sayısı	1	Fotokopi Makinası Sayısı	3
Projeksiyon Sayısı	1	İnternet Bağlantı Hızı	8 Mbps

## Paydaş Analizi

Kurumumuzun temel paydaşları öğrenci, veli ve öğretmen olmakla birlikte eğitimin dışsal etkisi nedeniyle okul çevresinde etkileşim içinde olunan geniş bir paydaş kitlesi bulunmaktadır. Paydaşlarımızın görüşleri anket, toplantı, dilek ve istek kutuları, elektronik ortamda iletilen önerilerde dâhil olmak üzere çeşitli yöntemlerle sürekli olarak alınmaktadır.

PAYDAŞ ANALİZİ	
DIŞ PAYDAŞLARIMIZ	İÇ PAYDAŞLARIMIZ
1. Milli Eğitim Bakanlığı	1. Okul İdaresi
2. Valilik	2. Öğretmenler
3. Kaymakamlık	3. Öğrenciler
4. İlçe Milli Eğitim Müdürlüğü	4. Yardımcı Personel
5. İlçe Müftülüğü	5. Okul Aile Birliği
6. Veliler	
7. Okul Servisleri	
8. Belediye	
9. Mahalle Muhtarları	
10. Sağlık Kuruluşları	
11. Emniyet/Jandarma	
12. Diğer Eğitim Kurumları	
13. Tedarikçiler	

Stratejik planın uygulama sürecinde eş güdümlülük sağlanabilmesi, planın sahiplenilmesi ve



sonuçta amacına ulaşabilmesi için paydaş analizinin yapılması, durum belirlemenin önemli unsurlarından biridir. Bu bağlamda paydaş analizi yapılırken aşağıda belirtilen unsurlar göz önünde bulundurulmuştur:

- ✓ Elif Kaplan Anadolu İmam-Hatip Lisesi'ne girdi sağlayanlar,
- ✓ Elif Kaplan Anadolu İmam-Hatip Lisesi tarafından ürün ve hizmet sunulan kişi, kurum ve/veya kuruluşlar,
- ✓ Elif Kaplan Anadolu İmam-Hatip Lisesi'nin işbirliği yaptığı kişi, kurum ve/veya kuruluşlar,
- ✓ Elif Kaplan İmam-Hatip Lisesi'nin faaliyetlerinden etkilenenler,
- ✓ Elif Kaplan Anadolu İmam-Hatip Lisesi'ni etkileyen kesimler.

Bu unsurlar göz önünde bulundurulurken yapılan değerlendirme sonucunda belirlenen paydaşlar özelliklerine göre tablodaki gibi sınıflandırılmıştır. Stratejik planlama ekibi, kendi içinde yaptığı işbölümü ile paydaşlarla okulların gerçekleştirdiği faaliyetlerden nasıl etkilendikleri, okullardan neler bekledikleri, okulların güçlü ve zayıf yönleri paydaş grubunun sayısına ve özelliğine uygun olan teknik ve/veya araçlar (görüşme, anket, nominal grup vb.) kullanılarak belirlenmiştir. Paydaşlardan alınan verilerle stratejik plan amaç ve hedefleri belirlenmiş ve paydaşlara bununla ilgili dönüt verilmiştir.

## Paydaşların Tespiti

### Paydaşların Önceliklendirilmesi

Stratejik Plan Hazırlama Ekibi, paydaşların ve paydaş türlerinin belirlenmesinin ardından paydaşların önem derecesi, etki derecesi ve önceliğini tespit etmiştir. Paydaşların önceliklendirilmesi, etki ve önemlerinin tespit edilmesinde Paydaş Etki/Önem Matrisi tablosundan yararlanılmıştır.

Paydaş	İç Paydaş	Dış Paydaş	Neden Paydaş	Öncelik
Milli Eğitim Bakanlığı		√	Bağlı olduğumuz merkezi idare	1
Diyanet İşleri Başkanlığı ve Bağlı Kurumlar		√	Okulumuz Din Eğitimine bağlı olduğu için, destek hizmeti almaktadır.	1
Valilik		√	Bağlı olduğumuz mahalli-mülki idare	1
İl Millî Eğitim Müdürlüğü		√	Bağlı olduğumuz mahalli idare	1
İlçe Millî Eğitim Müdürlüğü		√	Bağlı olduğumuz mahalli idare	1
Okul Yöneticileri	√		Hizmetin sunulmasında görevli	1
Öğretmenler	√		Hizmetin sunulmasında görevli	1

Öğrenciler	√		Hizmetlerimizden yaralandıkları için	1
Veliler	√		Hizmetlerimizden yaralandıkları için	1
Destek Personeli	√		Hizmetin sunulmasında görevli	1
Okul-Aile Birliği	√		Hizmetin sunulmasına destek	1
Yerel Yöneticiler		√	Hizmetin sunulmasına destek	2
Özel İdare		√	Tedarikçi mahalli idare	1
Esnaf		0	Sanayi bölgesi olduğumuz için Amaç ve hedeflerimize ulaşmak için işbirliği yapacağımız kurumlar	2
Üniversiteler		√	Hizmetin sunulmasına destek	2
Sağlık Kuruluşları		√	Hizmetin sunulmasına destek	2

Paydaş	İç Paydaş	Dış Paydaş	Neden Paydaş	Öncelik
Müzeler		0	Hizmetin sunulmasına destek	2
Tiyatrolar		0	Hizmetin sunulmasına destek	2
Sergi Salonları		0	Hizmetin sunulmasına destek	2
Güvenlik Birimleri		√	Hizmetin sunulmasına destek	2
Vakıflar		0	Hizmetin sunulmasına destek	2
Dernekler		0	Hizmetin sunulmasına destek	2
Sivil Toplum Örgütleri		0	Amaç ve hedeflerimize ulaşmak için işbirliği yapacağımız kurumlar	2
İş Dünyası Temsilcileri		0	Hizmetin sunulmasına destek	2

### Paydaş Görüşlerinin Alınması ve Değerlendirilmesi

Kurumla etkileşimde bulunan, sunulan hizmet ve faaliyet alanlarıyla doğrudan ve dolaylı ilgili olan taraflar paydaşları oluşturur. 2018 eğitim öğretim yılından itibaren faaliyette olan Elif Kaplan AİHL, kurum paydaşlarının görüşleri alınarak ihtiyaçlarına cevap verebilmek, kurumun içerden ve dışarıdan nasıl değerlendirildiğini öğrenebilmek stratejik planımızı geliştirmek, eğitim kalitemizi arttırmak ve kurum kültürümüzün gelişimine katkı sağlaması açısından önem taşımaktadır. Paydaş analizi bu bağlamda planlama sürecinde katılımıcılığın sağlandığı ve taraflara ulaşılarak görüşlerinin alındığı önemli bir aşamadır.

Paydaş Analizi kapsamında, paydaş görüşlerinin alınması çalışmalarında farklı yöntemler izlenmiştir. Okulumuzun Strateji Geliştirme Kurulu ve Stratejik Plan Hazırlama Ekibi üyeleri paydaşlarımızla yüz yüze görüşme, toplantı ve eğitim faaliyetleri gerçekleştirmiştir. Öğrenci, öğretmen, personel, yönetici ve velilerden oluşan paydaşlarımıza, Müdürlüğümüzün





faaliyetlerini kapsayan konularda “kapalı uçlu, çoktan seçmeli, birden çok seçenekli, yönlendirici” türde 4 sorudan oluşan “ İç Paydaş Anketi” düzenlendi. Anket soruları okulumuzun “Anket Değerlendirme Kurulu” tarafından onaylandıktan sonra elektronik ortamda ve form çıktısı olarak uygulanmıştır. Anket sonuçları nicel olarak değerlendirilmiştir. Yüz yüze mülakatlardan elde edilen sonuçlar nitel olarak değerlendirilmiştir. Paydaşlarımızın tamamının görüşlerinin alınması ve değerlendirilmesi çalışmaları Stratejik Plan Hazırlama Ekip Koordinatörü ve ekip içerisinde görevlendirilen üyelerin de katılımıyla yapılan toplantılarla değerlendirilip 2024-2028 Stratejik Planımıza aktarılmıştır.

Paydaş analizi çalışmaları sırasıyla;

1. Paydaşların tespiti
2. Paydaşların sınıflandırılması
3. Paydaşların önceliklendirilmesi
4. Görüş ve önerilerinin alınması ve değerlendirilmesi şeklinde yapılmıştır.

Elif Kaplan AİHL olarak kurumumuzun faaliyet alanları dikkate alınmış ve kurumumuzun faaliyetlerinden yararlanan, faaliyetlerden doğrudan ya da dolaylı olarak olumlu ya da olumsuz bir şekilde etkilenen veya kurumumuzun faaliyetlerini etkileyen paydaşların (kişi, grup veya kurumların) tespiti için bir dizi toplantı düzenlenmiştir. Bu toplantılarda Stratejik Plan Hazırlama Ekibi “beyin fırtınası, tartışma, örnek” olay yöntemlerini kullanarak öncelikle paydaşları, ardından bu paydaşların türünü (iç paydaş/dış paydaş) belirlemiştir. Belirlenen paydaşların tümü ile etkili bir iletişim kurulması imkânsız olduğundan paydaşlar, Kurumun faaliyetlerini etkileme derecesi ile Kurumun faaliyetlerinden etkilenme derecesine göre “paydaş etki/önem matrisi” aracılığıyla önceliklendirilmiştir. Paydaşlarla ilgili yapılan tüm gruplandırmalara paydaş listesinde yer verilmiştir. Paydaş görüşlerinin alınması bir program dahilinde anketler aracılığıyla gerçekleştirilmiş, alınan sonuçlar “Paydaş Beklenti Analizi” ile değerlendirilmiş, değerlendirme sonuçları SWOT, sorun alanları ve geleceğe yönelik bölümlerine yansıtılmıştır.

Yapılan paydaş beklenti anketleri sonuçlarına göre;

### **Veli Memnuniyet Anketi Sonuçlarının Değerlendirilmesinde;**

İhtiyaç halinde okul hizmetlerine rahatlıkla ulaşabildikleri, okul duyurularını zamanında öğrenebildikleri, veli toplantılarının amacına uygun olarak yapıldığı, veli olarak ihtiyaç duyduklarında rehberlik servisinden yararlanabildikleri, okula iletilen dilek, istek ve şikâyetlerin dikkate alındığı, öğrenci ve velileri ilgilendiren konularda velilerinde görüşlerinin dikkate alındığı, öğrencilerin her türlü okul verilerine rahatlıkla ulaşılabilirdiği, okul yönetimi ve personeline güvenilirliğinin yüksek olduğu, yangın ve doğal afetlere karşı gerekli güvenlik önlemlerinin alındığı, aynı güvenlik önlemlerin okul dışından gelen yabancı kişilere karşı da alındığı, servislerin ve okul yolunun güvenli olduğu, okulun her zaman temiz ve bakımlı olduğu sonuçlarına varılmıştır.



### **Öğretmen Memnuniyet Anketi Değerlendirilmesinde;**

Çalıştığı okulda kendini geliştirme fırsatı bulduğu, üstleri ve öğretmenler arasında sağlıklı iletişim kurabildikleri, okul yönetiminden genel olarak memnun olduğu, yapılan işlerde kendi düzeyinde yeterli yetkiye sahip oldukları, öğretmene yönelik hizmetlerde fırsat eşitliği sağlandığı, okulda öğretmenin yaptığı işlerle ilgili karar alınırken görüşlerinin dikkate alındığı, yapılan işlerle ilgili dilek, istek ve şikâyetler dikkate alınır, okulda yapılan olumlu işler takdir edilir, her türlü ödüllendirme ve terfilerde bireysel performans değerlendirme sonuçlarının esas alındığı, okulun değerlerini bilip paylaştığı, okulun temel politikasını ve önemli stratejilerini, misyonunu, vizyonunu bilip paylaştığı, öğretmenlere yönelik hizmet içi faaliyetlerin düzenli olarak yapıldığını ve katılımın büyük ölçüde sağlandığı, öğretmenlere yönelik sosyal tesis ve hizmetlerin yeterli olduğu, sağlık hizmetlerine yönelik yapılan (sevk, rapor, izin vb.) iş ve işlemlerde gerekli özenin gösterildiği, öğretmenlere ödenen ücretin yeterli olduğu, öğretmenlere sağlanan maddi ve manevi imkânların yeterli olduğu, güvenlik hizmetlerinin iyi olduğu, öğretmene sağlanan çalışma ortamının yeterli olduğu, çağın gerektirdiği değişim ve gelişmeleri takip eden ve bunları okula taşıyabilen bir kurum olduğu, çevreye duyarlı bir kurum olduğu, okulun yerel ve genel toplum üzerinde olumlu etkiler bırakan çalışmalar yaptığı, okulun fiziki yapısının yeterli olduğu sonucuna varılmıştır.

### **Öğrenci Memnuniyet Anketi Sonuçlarının Değerlendirilmesinde;**

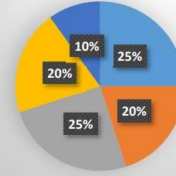
Okul idaresi ve öğretmenlerine rahatlıkla iletişim kurabildikleri, rehberlik servisinden yeterince yararlanabildikleri, okul idaresi ve öğretmenlerin öğrencilerin ilettiği sorunlara karşı çözüm yolları bulmaya gayret ettiği, kendileri ile ilgili konularda görüşlerinin alındığı, öneri ve isteklerinin dikkate alındığı, okul yönetimi ve öğretmenlere karşı güven duydukları, okul öğrenci kurulunun diğer öğrencileri temsil edebildiği, okulda edinilen bilgilerin günlük hayatta ve gelecekte kullanabilecekleri bilgiler olduğu, ders işleme süresinin yeterli, derslerin farklı yöntemler kullanılarak zevkli ve içeriğin ilgi çekici, öğrenci hazırbulunuşluk düzeyleri dikkate alınarak planlanıp işlendiği, öğrenme başarıma fırsatı tanındığı, sınıf içinde öğretmenlerine rahatlıkla soru sorabildikleri, okula ulaşımın kolay olduğu, okulun her anlamda güvenlik önlemlerini aldığı sonuçlarına varılmıştır.

## Öğrenci Anketi Sonuçları:

### 2024-2028 Stratejik Plan Öğrenci Görüş Anketi Sonuç Değerlendirme Grafikleri

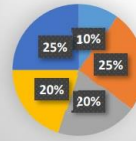
	Kesinlikle Katılıyorum	Katılıyorum	Kararsızım	Kısmen Katılıyorum	Katılmıyorum	Toplam
<b>1</b> Öğretmenlerimle ihtiyaç duyduğumda rahatlıkla görüşebiliyorum.	5	4	5	4	2	20
<b>2</b> Okul müdürü ile ihtiyaç duyduğumda rahatlıkla görüşebiliyorum.	2	5	4	4	5	20
<b>3</b> Okulun rehberlik servisinden yeterince yararlanabiliyorum.	3	6	2	2	7	20
<b>4</b> Okula ilettiğimiz istek ve önerilerimiz dikkate alınır.	1	1	4	6	8	20

Öğretmenlerimle ihtiyaç duyduğumda rahatlıkla görüşebiliyorum.



■ Kesinlikle Katılıyorum  
■ Katılıyorum  
■ Kararsızım  
■ Kısmen Katılıyorum  
■ Katılmıyorum

Okul müdürü ile ihtiyaç duyduğumda rahatlıkla görüşebiliyorum.



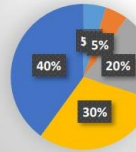
■ Kesinlikle Katılıyorum  
■ Katılıyorum  
■ Kararsızım  
■ Kısmen Katılıyorum  
■ Katılmıyorum

Okulun rehberlik servisinden yeterince yararlanabiliyorum.



■ Kesinlikle Katılıyorum  
■ Katılıyorum  
■ Kararsızım  
■ Kısmen Katılıyorum  
■ Katılmıyorum

Okula ilettiğimiz istek ve önerilerimiz dikkate alınır.

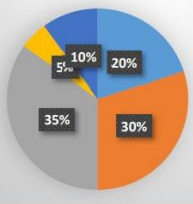
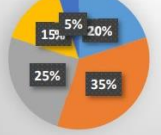
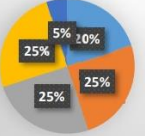
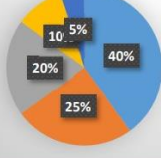


■ Kesinlikle Katılıyorum  
■ Katılıyorum  
■ Kararsızım  
■ Kısmen Katılıyorum  
■ Katılmıyorum

S

## Veli Anketi Sonuçları:

### 2024-2028 Stratejik Plan Veli Görüş Anketi Sonuç Değerlendirme Grafikleri

	Kesinlikle Katılıyorum	Katılıyorum	Kararsızım	Kısmen Katılıyorum	Katılmıyorum	Toplam	
<b>1</b> Öğretmenlerimle ihtiyaç duyduğumda rahatlıkla görüşebiliyorum.	4	6	7	1	2	20	<p>Öğretmenlerimle ihtiyaç duyduğumda rahatlıkla görüşebiliyorum.</p>  <ul style="list-style-type: none"> <li>Kesinlikle Katılıyorum</li> <li>Katılıyorum</li> <li>Kararsızım</li> <li>Kısmen Katılıyorum</li> <li>Katılmıyorum</li> </ul>
<b>2</b> Okul müdürü ile ihtiyaç duyduğumda rahatlıkla görüşebiliyorum.	4	7	5	3	1	20	<p>Okul müdürü ile ihtiyaç duyduğumda rahatlıkla görüşebiliyorum.</p>  <ul style="list-style-type: none"> <li>Kesinlikle Katılıyorum</li> <li>Katılıyorum</li> <li>Kararsızım</li> <li>Kısmen Katılıyorum</li> <li>Katılmıyorum</li> </ul>
<b>3</b> Okulun rehberlik servisinden yeterince yararlanabiliyorum.	4	5	5	5	1	20	<p>Okulun rehberlik servisinden yeterince yararlanabiliyorum.</p>  <ul style="list-style-type: none"> <li>Kesinlikle Katılıyorum</li> <li>Katılıyorum</li> <li>Kararsızım</li> <li>Kısmen Katılıyorum</li> <li>Katılmıyorum</li> </ul>
<b>4</b> Okula ilettiğimiz istek ve önerilerimiz dikkate alınır.	8	5	4	2	1	20	<p>Okula ilettiğimiz istek ve önerilerimiz dikkate alınır.</p>  <ul style="list-style-type: none"> <li>Kesinlikle Katılıyorum</li> <li>Katılıyorum</li> <li>Kararsızım</li> <li>Kısmen Katılıyorum</li> <li>Katılmıyorum</li> </ul>

## GZFT (Güçlü, Zayıf, Fırsat, Tehdit) Analizi

Elif Kaplan AİH Lisesinde temel istatistiklerinde verilen okul künyesi, çalışan bilgileri, bina bilgileri, teknolojik kaynak bilgileri ve gelir gider bilgileri ile paydaş anketleri sonucunda ortaya çıkan sorun ve gelişime açık alanlar iç ve dış faktör olarak değerlendirilerek GZFT tablosunda belirtilmiştir. Dolayısıyla olguyu belirten istatistikler ile algıyı ölçen anketlerden çıkan sonuçlar tek bir analizde birleştirilmiştir.

Kurumun güçlü ve zayıf yönleri donanım, malzeme, çalışan, iş yapma becerisi, kurumsal iletişim gibi çok çeşitli alanlarda kendisinden kaynaklı olan güçlülükleri ve zayıflıkları ifade etmektedir ve ayrımda temel olarak okul müdürü/müdürlüğü kapsamından bakılarak iç faktör ve dış faktör ayrımı yapılmıştır.

## İçsel Faktörler

### Güçlü Yönlerimiz

Öğrenciler	Dini ve ahlaki eğitimin ön planda olması
Çalışanlar	Çalışanların işbirliğine ve ekip çalışmasına yatkın oluşu
Veliler	Velilerin okula ve çalışanlarına karşı olumlu tutumu
Bina ve Yerleşke	Binanın her türlü imkâna sahip olması, öğrenci kapasitesine uygun olması
Donanım	Donanımlı bir okul olması, Modern bir eğitim öğretim ortamının olması, akıllı tahtaların olması
Sınıf Mevcudu	Sınıf öğrenci sayılarının az olması
Yönetim Süreçleri	Okul yöneticilerinin ve öğretmenlerinin diğer paydaşlarca güvenilir bulunması.
İletişim Süreçleri	Okul toplumunu oluşturan tüm bireyler arasında güçlü bir iletişim ve koordinasyonun oluşu.



## Zayıf Yönlerimiz

Öğrenciler	Kırsal mahalle oluşumuz ve öğrencilerin bu okulu en son tercihle tercih etmeleri, Suriye kökenli öğrencilerin çok olması, Fakir ailelerin çocukları olmaları, Mahalle Sosyal ortamının kırsal olması
Çalışanlar	Çalışanların kısa süreliğine çalışıyor olması (iş-kur personeli)
Veliler	Hayat boyu öğrenme faaliyetlerine karşı ilgisizlik, Fakir kesim oluşu, Genellikle fabrika işçilerinden oluşmaları Eğitim seviyelerinin düşük olması..
Bina ve Yerleşke	Binanın şehir merkezine uzaklığı, Toplu konut olması
Donanım	Okulumuzun spor kompleksinin olmaması,
Bütçe	Okula yeteri kadar bağış yapılmaması İhtiyaç sahibi öğrencinin çok olması
Yönetim Süreçleri	
İletişim Süreçleri	Okulun ilçe Müdürlüğe uzak olması
vb	



## Dışsal Faktörler

### Fırsatlar

<b>Politik</b>	<ul style="list-style-type: none"><li>• Milli Eğitim Bakanlığı ve İl ve İlçe Milli Eğitim Müdürlüğü 2024-2028 Stratejik Planlarının incelenmesi</li><li>• Oluşturulması gereken kurul ve komisyonlar.</li><li>• Okul çevresindeki politik durum</li><li>• Öğrencilerin değişik ihtiyaçlarına, doğal yeteneklerine ve ilgi alanlarına odaklanması</li></ul>
<b>Ekonomik</b>	<ul style="list-style-type: none"><li>• Okulun bulunduğu çevrenin genel gelir durumu</li><li>• Okulun gelirini arttırıcı unsurlar</li><li>• Okulun giderlerini azaltan unsurlar</li><li>• Tasarruf sağlama imkânları</li><li>• İşsizlik durumu</li><li>• Mal-ürün ve hizmet satın alma imkânları</li><li>• Kullanılabilir gelir</li><li>• Velilerin sosyoekonomik düzeyi</li><li>• Bilginin, refaha ve mutluluğa ulaşmada itici güç olarak belirmesi</li><li>• Toplum kavramında, internet kullanımı sonucunda meydana gelen değişiklikler</li><li>• Genç nüfusun fazlalığı</li></ul>
<b>Sosyolojik</b>	<ul style="list-style-type: none"><li>• Kariyer beklentileri</li><li>• Ailelerin ve öğrencilerin bilinçlenmeleri</li><li>• Aile yapısındaki değişimler (geniş aileden çekirdek aileye geçiş, erken evlilik vs.)</li><li>• Nüfus artışı</li><li>• Göç</li><li>• Nüfusun yaş gruplarına göre dağılımı</li><li>• Doğum ve ölüm oranları</li><li>• Hayat beklentilerindeki değişimler (Hızlı para kazanma hırısı, lüks yaşama düşkünlük, kırsal alanda kentsel yaşam)</li><li>• Göçler dolayısıyla artan mahallemizdeki okul çağı öğrenci sayısı</li><li>• Birçok geleneksel sosyal yapının etkisinin azalması</li></ul>

<b>Teknolojik</b>	<ul style="list-style-type: none"><li>• Milli Eğitim Bakanlığı teknoloji kullanım durumu,</li><li>• e- devlet uygulamaları</li><li>• e-öğrenme, e-akademi, e-okul, ebauzem internet olanakları</li><li>• Okulun sahip olmadığı teknolojik araçlar bunların kazanılma ihtimali</li><li>• Çalışan ve öğrencilerin teknoloji kullanım kapasiteleri,</li><li>• Öğrenci ve çalışanların sahip olduğu teknolojik araçlar</li><li>• Teknoloji alanındaki gelişmeler</li><li>• Okulun yeni araçlara sahip olma imkânları</li><li>• Teknolojinin eğitimde kullanım,</li><li>• Teknolojinin ilerlemesinin, yayılmasının ve benimsenmesinin artması</li><li>• Bilginin hızlı üretimi, erişilebilirlik ve kullanılabilirliğinin gelişmesi</li><li>• Teknolojinin sağladığı yeni öğrenme ve etkileşim- paylaşım olanakları</li></ul>
<b>Mevzuat- Yasal</b>	<ul style="list-style-type: none"><li>• Yasal yükümlülüklerin belirlenmesi</li><li>• Personelin yasal hak ve sorumluluklar</li></ul>
<b>Ekolojik</b>	<ul style="list-style-type: none"><li>• Çevrenin korunması ve çevre kirliliğinin önlenmesi</li><li>• Çevre korunmasına ve kirliliğine ilişkin karar ve önlemlerin alınması</li><li>• Çevre sorunlarının önlenmesi ve sınırlandırılması</li><li>• En elverişli teknoloji ve yöntemlerin seçilip ve uygulanması</li><li>• Çevrenin korunması ve kirlenmenin önlenmesi konusunda alınacak tedbirlerin bir bütünlük içinde tespiti ve uygulanması</li></ul>

### Tehditler

<b>Politik</b>	Bazı çevrelerin öğrencileri olumsuz yönde etkilemesi
<b>Ekonomik</b>	Genel olarak öğrencilerin aile ekonomik gelirinin düşük olması
<b>Sosyolojik</b>	Aile içinde öğrencilere örnek teşkil edebilecek kişilerin eksikliği, çevrenin kırsal kesimden gelen ve genellikle fabrika işçilerinden oluşması
<b>Teknolojik</b>	Cep telefonu ve televizyon, sosyal medya..
<b>Mevzuat-Yasal</b>	Sık sık değişen mevzuat
<b>Ekolojik</b>	Çevre kirliliği, geri dönüşüm yetersizliği, altyapı desteğinin az olması

### Gelişim ve Sorun Alanları

Gelişim ve sorun alanları analizi ile GZFT analizi sonucunda ortaya çıkan sonuçların planın geleceğe yönelim bölümü ile ilişkilendirilmesi ve buradan hareketle hedef, gösterge ve eylemlerin belirlenmesi sağlanmaktadır.

Gelişim ve sorun alanları ayrımında eğitim ve öğretim faaliyetlerine ilişkin üç temel tema olan Eğitime Erişim, Eğitimde Kalite ve kurumsal Kapasite kullanılmıştır. Eğitime erişim, öğrencinin eğitim faaliyetine erişmesi ve tamamlamasına ilişkin süreçleri; Eğitimde kalite,





öğrencinin akademik başarısı, sosyal ve bilişsel gelişimi ve istihdamı da dâhil olmak üzere eğitim ve öğretim sürecinin hayata hazırlama evresini; Kurumsal kapasite ise kurumsal yapı, kurum kültürü, donanım, bina gibi eğitim ve öğretim sürecine destek mahiyetinde olan kapasiteyi belirtmektedir.

Eğitime Erişim	Eğitimde Kalite	Kurumsal Kapasite
Okullaşma Oranı	Akademik Başarı	Kurumsal İletişim
Okula Devam/Devamsızlık	Sosyal, Kültürel ve Fiziksel Gelişim	Kurumsal Yönetim
Okula Uyum,Oryantasyon	Sınıf Tekrarı	Bina ve Yerleşke
Özel Eğitime İhtiyaç Duyan Bireyler	İstihdam Edilebilirlik ve Yönlendirme	Donanım
Yabancı Öğrenciler	Öğretim Yöntemleri	Temizlik, Hijyen
Hayat boyu Öğrenme	Ders araç gereçleri	İş Güvenliği, Okul Güvenliği

Gelişim ve sorun alanlarına ilişkin GZFT analizinden yola çıkılarak saptamalar yapılırken yukarıdaki tabloda yer alan ayırmda belirtilen temel sorun alanlarına dikkat edilmesi gerekmektedir.

### Gelişim ve Sorun Alanlarımız

1.Tema: Eğitim Ve Öğretime Erişim	
1	Okulumuza kayıt oranının okulun imkanlarına göre düşük olması ve beklentinin altında olması
2	Sürekli devamsız öğrencilerin olması
3	Suriye kökenli öğrencilerimizin çok olması
4	Uzak mahallerden gelen öğrencilerin kurs, sosyal ve kültürel faaliyetlere katılamaması
5	Orta okul ve lisenin bir arada olması

2.Tema: Eğitim Ve Öğretimde Kalite	
1	Akademik Başarının İstenilen seviyeye çıkmaması
2	Ulusal ve Uluslar arası Projelere katılımında bulunulmaması
3	Başarılı öğrencilerin diğer okullara kaydolması(nakil gitmesi)
4	Öğrencilerimizin İlahiyat fakültesi, imamlık, müezzinlik gibi alanlara yöneliminin düşük olması.



5	Öğrencilerde okuma kültürünün olmaması
6	Suriye kökenli öğrencilerin kurs, sosyal ve kültürel faaliyetlere isteksiz olması
7	Öğrencilerin veliler tarafından ders takibinin yapılmaması

### 3.Tema: Kurumsal Kapasite

1	Binanın merkeze uzak olması
2	Uzaktan gelen öğrencilerin geç kalması, servis olmaması
3	Bazı mahallelerin servis olmamasından dolayı ulaşım sıkıntısının yaşanması
4	Okulun nüfus yoğunluğu fazla olan bir bölgede olmaması



### **BÖLÜM III: MİSYON, VİZYON VE TEMEL DEĞERLER**

Okul Müdürlüğümüzün Misyon, vizyon, temel ilke ve değerlerinin oluşturulması kapsamında öğretmenlerimiz, öğrencilerimiz, velilerimiz, çalışanlarımız ve diğer paydaşlarımızdan alınan görüşler, sonucunda stratejik plan hazırlama ekibi tarafından oluşturulan Misyon, Vizyon, Temel Değerler; Okulumuz üst kuruluna sunulmuş ve üst kurul tarafından onaylanmıştır.

#### Misyonumuz

**Dini vecibelerini öncelikli tutan, «İki Günü Bir Olan Bizden Değildir.»  
(Hz Muhammed) Düsturuyla,, Hayırda Yarış İlkeleriyle, Bilgi Ve  
Kültürü Rehber Edinmiş, Özgüveni Yüksek, İnsanın Evrensel  
Değerlerini Özümsemiş, Geçmişini İyi Öğrenmiş ; İnsana, Düşünceye,  
Özgürlüğe, Ahlaka Ve Kültürel Mirasa Saygı Duyan Kişilikli Fertler  
Yetiştirmek İçin Varız.**

#### Vizyonumuz

*Yüksek karakterli, çalışkan ve ilimi öncelikli kılan  
Ahlaklı ,Toplumun Emin kişisi Olmaya Namzet,  
Sadece Başarılı Değil Aynı Zamanda Dindar Ve  
Değerlere Saygılı İnsan Yetiştiren,  
Bir Okul Olmak İçin Çalışacağız...*



## Temel Değerlerimiz

**1. Genellik ve eşitlik,**

**2. Planlılık**

**3. Ferdin ve toplumun ihtiyaçları,**

**4. Yöneltilme,**

**5. Eğitim Hakkı,**

**6. Fırsat ve İmkân Eşitliği,**

**7. Süreklilik**

**8. Dinini Öğrenen ve Öğreten**

**9. Demokrasi Eğitimi,**

**10. Bilimsellik,**

**11. Okul ve ailenin işbirliği,**

**12. Her yerde Eğitim**

## BÖLÜM IV: AMAÇ, HEDEF VE EYLEMLER

### Tema I: Eğitim Ve Öğretime Erişim

Eğitim ve öğretime erişim okullaşma ve okul terki, devam ve devamsızlık, okula uyum ve oryantasyon, özel eğitime ihtiyaç duyan bireylerin eğitime erişimi, yabancı öğrencilerin eğitime erişimi ve hayat boyu öğrenme kapsamında yürütülen faaliyetlerin ele alındığı temadır.

**Stratejik Amaç 1:**Bütün bireylerin eğitim ve öğretime adil şartlar altında erişmesini ve yine eğitim öğretimini adil şartlar altında tamamlamasını sağlamak, kayıt bölgemizde yer alan çocukların okullaşma oranlarını artırarak öğrencilerin uyum ve devamsızlık sorunlarını gidermek.

**Stratejik Hedef 1.1.**Plan dönemi sonuna kadar dezavantajlı gruplar başta olmak üzere, eğitim ve öğretimin her tür ve kademesinde katılım ve tamamlama oranlarını artırmak, uyum ve devamsızlık sorunlarını gidermektir.

### Performans Göstergeleri

No	PERFORMANS GÖSTERGESİ	HEDEF				
		2024	2025	2026	2027	2028
<b>PG.1.1.a</b>	Kayıt bölgesindeki öğrencilerden okula kayıt yaptıranların oranı (%)	50	51	54	55	57
<b>PG.1.1.c</b>	Okula yeni başlayan öğrencilerden oryantasyon eğitimine katılanların oranı (%)	80	85	90	95	99
<b>PG.1.1.d</b>	Bir eğitim ve öğretim döneminde 20 gün ve üzeri devamsızlık yapan öğrenci oranı (%)	5	4	3	2	1
<b>PG.1.1.e</b>	Bir eğitim ve öğretim döneminde 20 gün ve üzeri devamsızlık yapan yabancı öğrenci oranı (%)	80	68	57	45	32
<b>PG.1.1.f</b>	Okulun özel eğitime ihtiyaç duyan bireylerin kullanımına uygunluğu (0-1)	1	1	1	1	1
<b>PG.1.1.h</b>	Hayatboyu öğrenme kapsamında açılan kurslara katılan kişi sayısı (sayı) (halkeğitim)	25	27	30	35	40



Son Dört Yılın Öğrenci Sayıları												
SINIFLAR	2020-2021			2021-2022			2022-2023			2023-2024		
	E	K	T	K	E	T	K	E	T	K	E	T
9. SINIFLAR	40	-	40	-	60	60		60	60		51	51
10. SINIFLAR	120	-	120	-	35	35	-	38	38	-	50	50
11. SINIFLAR	30	-	30	-	105	105	-	20	20	-	18	18
12. SINIFLAR	0	-	0	-	25	25	-	70	70	-	15	15
TOPLAM	190	-	68	-	225	225	-	188	188	-	134	134

Yıllara Göre Mezun Olan Öğrenci Sayıları							
2019-2020		2020-2021		2021-2022		2022-2023	
Öğrenci Sayısı	Mezun Sayısı	Öğrenci Sayısı	Mezun Sayısı	Öğrenci Sayısı	Mezun Sayısı	Öğrenci Sayısı	Mezun Sayısı
150	-	190	-	225	9	125	42

### Eylemler

No	Eylem İfadesi	Eylem Sorumlusu	Eylem Tarihi
1.1.1.	Kayıt bölgesinde yer alan öğrencilerin tespiti çalışması yapılacaktır.	Okul Stratejik Plan Ekibi	01 Eylül-20 Eylül
1.1.2	Devamsızlık yapan öğrencilerin tespiti ve erken uyarı sistemi için çalışmalar yapılacaktır.	Okul İdaresi	01 Eylül-20 Eylül
1.1.3	Devamsızlık yapan öğrencilerin velileri ile özel aylık toplantı ve görüşmeler yapılacaktır.	Rehberlik Servisi	Her ayın son haftası

No	Eylem İfadesi	Eylem Sorumlusu	Eylem Tarihi
1.1.4	Taşınmalı öğrencilerin faaliyetlere katılımının sağlanması için faaliyet günleri ve saatleri buna göre planlanacaktır.	Okul İdaresi	01 Eylül-20 Eylül
1.1.5	9. sınıf öğrencilerine oryantasyon çalışmalarının yanı sıra ortaöğretim sistemi hakkında bilgilendirme çalışmaları yapılacaktır.	Sınıf Rehber Öğretmenleri	Eylül-Ekim
1.1.6	Okulun özel eğitime ihtiyaç duyan bireylerin kullanımının kolaylaştırılması için rampa ve asansör eksiklikleri tamamlanacaktır.	Okul İdaresi	Mayıs
1.1.7	Okulumuza kayıtların artırılması için tanıtım çalışmaları yapılacaktır.	Okul Tanıtım Ekibi	Mayıs-Haziran

## Tema II: Eğitim Ve Öğretimde Kalitenin Artırılması

Eğitim ve öğretimde kalitenin artırılması başlığı esas olarak eğitim ve öğretim faaliyetinin hayata hazırlama işlevinde yapılacak çalışmaları kapsamaktadır.

Bu tema altında akademik başarı, sınav kaygıları, sınıfta kalma, ders başarıları ve kazanımları, disiplin sorunları, öğrencilerin bilimsel, sanatsal, kültürel ve sportif faaliyetleri ile istihdam ve meslek edindirmeye yönelik rehberlik ve diğer mesleki faaliyetler yer almaktadır.

**Stratejik Amaç 2:**Bütün bireylere ulusal ve uluslararası ölçütlerde bilgi, beceri, tutum ve davranışın kazandırılmasına; girişimci, yenilikçi, dil becerileri yüksek, iletişime ve öğrenmeye açık, özgüven ve sorumluluk sahibi sağlıklı ve mutlu bireylerin yetişmesine imkân sağlamak.

**Stratejik Hedef 2.1.** Öğrenme kazanımlarını takip eden ve velileri de sürece dâhil eden bir yönetim anlayışı ile öğrencilerimizin akademik başarıları ve sosyal faaliyetlere etkin katılımı artırılabacaktır.

## Performans Göstergeleri

No	PERFORMANS GÖSTERGESİ	Mevcut	HEDEF				
		2023	2024	2025	2026	2027	2028
<b>PG.1.1.a.</b>	Öğrencilerle yapılan toplantı sayısı	2	2	2	2	2	2
<b>PG.1.1.b.</b>	Öğrenci başarı oranları	% 60	% 65	% 70	% 75	% 78	% 80
<b>PG.1.1.c.</b>	Mesleki, fen bilimleri, güzel sanatlar, sosyal ve kültürel konularda proje sayısı	0	1	2	2	2	3
<b>PG.1.1.d.</b>	Kütüphaneden faydalanan öğrenci oranı	% 100	% 110	% 120	% 130	% 150	% 150
<b>PG.1.1.e.</b>	Ulaşılan veli sayısı	40	35	20	25	20	20
<b>PG.1.1.f.</b>	Ders dışı sportif, kültürel, dini, sanatsal, bilimsel faaliyetlere katılan öğrenci oranı	% 65	% 70	% 70	% 70	% 75	% 80

ÖDÜL ALAN ÖĞRENCİ SAYILARI			
Yıllar	Takdir	Teşekkür	Onur Belgesi
2019-2020	15	43	9
2020-2021	22	28	11
2021-2022	10	6	14
2022-2023	15	18	14





<b><u>MERKEZİ SINAVLARDAKİ BAŞARI DURUMU</u></b>	<b><u>2020</u></b>	<b><u>2021</u></b>	<b><u>2022</u></b>	<b><u>2023</u></b>
<u>Üniversite Sınavına Giren Öğrenci Sayısı</u>	-	4	18	30
<u>Lisans Programına Yerleşen Öğrenci Sayısı</u>	-	4	6	15
<u>Sınavlı Ön Lisans Programına Yerleşen Öğrenci Sayısı</u>	-	5	5	-

### Eylemler

<b>No</b>	<b>Eylem İfadesi</b>	<b>Eylem Sorumlusu</b>	<b>Eylem Tarihi</b>
1.1.1.	Akademik başarının artırılması için öğrencilerin sorunları ve ihtiyaçları tespit edilerek toplantılar yapılacaktır.	Rehberlik Servisi	Dönem Sonları
1.1.2	Öğrencilerin ders başarılarını artırmak amacıyla başarısızlık nedenleri anketi yapılarak sonuçlar değerlendirilecek, verimli ders çalışma yöntemleri konusunda bilgilendirme yapılacak.	Rehberlik Servisi	Yıl Boyunca
1.1.3	Öğrencilerin AB Projeleri içinde yer alan mesleki, fen bilimleri, güzel sanatlar, sosyal ve kültürel konularda proje hazırlamalarını teşvik etmek.	Okul İdaresi	Yıl Boyunca
1.1.4	Edebiyat derslerinden bazıları kütüphanede işlenecek, okuma saatleri düzenlenecektir.	Tüm öğretmenler	Yıl Boyunca
1.1.5	Velilere yönelik bilgilendirme seminerleri yapılacaktır.	Rehberlik Servisi	Yıl Boyunca
1.1.6	Öğrencilerin sportif, kültürel, dini, sanatsal, bilimsel faaliyetlere katılımı teşvik edilecek, başarı gösteren öğrenciler ödüllendirilecektir.	Okul İdaresi	Yıl Boyunca

**Stratejik Hedef 2.2.** Etkin bir rehberlik anlayışıyla, öğrencilerimizi ilgi ve becerileriyle orantılı bir şekilde üst öğrenime veya istihdama hazır hale getiren daha kaliteli bir kurum yapısına geçilecektir.

## Performans Göstergeleri

No	PERFORMANS GÖSTERGESİ	HEDEF				
		2024	2025	2026	2027	2028
<b>PG.1.1.a</b>	Destekleme ve Yetiştirme Kurslarına katılan öğrenci oranı	% 40	% 40	% 55	% 55	% 60
<b>PG.1.1.b</b>	Üniversiteyi kazanan öğrenciler içinde İlahiyat fakültesine giden öğrenci oranı	% 15	% 20	% 30	% 40	% 50
<b>PG.1.1.c</b>	Düzenlenen meslek tanıtım günleri sayısı	2	2	3	4	4
<b>PG.1.1.d</b>	Mesleki uygulama faaliyetlerine katılan öğrenci oranı	% 95	% 90	% 95	% 100	% 100

## Eylemler

No	Eylem İfadesi	Eylem Sorumlusu	Eylem Tarihi
<b>1.1.1.</b>	Destekleme ve yetiştirme kurslarına öğrencinin ihtiyaçları doğrultusunda öğrenciler yönlendirilerek akademik başarılarının artırılması sağlanacaktır.	Tüm Öğretmenler Okul Yönetimi	Eylül-Ekim
<b>1.1.2</b>	Öğrencilere İlahiyat fakültelerinin tanıtımı yapılacak, üniversite gezileri düzenlenecek ve mesleki yeterliliği olan yetenekli öğrenciler bu fakültelere yönlendirilecektir.	Tüm Öğretmenler Okul Yönetimi	Mayıs
<b>1.1.3</b>	Meslek Tanıtım günleri düzenlenerek öğrencilerin meslekler hakkında bilgi sahibi olmaları sağlanarak gerekli yönlendirmeler yapılacaktır.	Rehberlik Servisi	Her Dönem
<b>1.1.4</b>	Öğrencilerimizin mesleki beceri ve donanımlarını arttırmak için mesleki faaliyet düzenlenecektir.	Meslek Dersleri Öğretmenleri	2. Dönem

## Tema III: Kurumsal Kapasite

**Stratejik Amaç 3:** Eğitim ve öğretim faaliyetlerinin daha nitelikli olarak verilebilmesi için Beşerî, fizikî, malî ve teknolojik yapı ile yönetim ve organizasyon yapısını iyileştirerek, eğitime erişimi ve eğitimde kaliteyi artıracak etkin ve verimli bir kurumsal yapıyı tesis etmek.

**Stratejik Hedef 3.1.** Yönetim ve öğrenme etkinliklerinin izlenmesi, değerlendirilmesi ve geliştirilmesi amacıyla veriye dayalı yönetim yapısına geçilecektir.

## Performans Göstergeleri

No	PERFORMANS GÖSTERGESİ	Mevcut	HEDEF				
		2023	2024	2025	2026	2027	2028
<b>PG.3.1.a</b>	Okulumuzun düzenlediği çalışanlara yönelik yapılan Hijyen ve İş güvenliği seminerine katılan personel oranı	% 80	% 85	% 90	% 95	%10 0	%10 0
<b>PG.3.2.b</b>	SMS veli bilgilendirme sistemi ile ulaşılan veli oranı	% 93	% 92	% 95	% 97	%10 0	%10 0
<b>PG.3.3.c</b>	Öğretmenlerle yapılan toplantı sayısı	3	4	4	4	4	5
<b>PG.3.3.d</b>	Okul web sitemizin kullanım sıklığı	% 65	% 68	% 70	% 75	% 80	%85



## V. BÖLÜM: MALİYETLENDİRME

### Gelir ve Gider Bilgisi

Okulumuzun genel bütçe ödenekleri, okul aile birliği gelirleri ve diğer katkılarda dâhil olmak üzere gelir ve giderlerine ilişkin son iki yıl gerçekleşme bilgileri alttaki tabloda verilmiştir.

Yıllar	Gelir Miktarı	Gider Miktarı
2022	16000	16000
2023	16000	16000

### 2024-2028 Stratejik Planı Faaliyet/Proje Maliyetlendirme Tablosu

Kaynak Tablosu	2024	2025	2026	2027	2028	Toplam
Genel Bütçe	250000	355000	500000	750000	1000000	2850.000
Valilikler ve Belediyelerin Katkısı						
Diğer (Okul Aile Birlikleri)	20000	30000	40000	45000	50000	195000
<b>TOPLAM</b>	<b>270000</b>	<b>385000</b>	<b>540000</b>	<b>795000</b>	<b>1050000</b>	<b>3045000</b>

## V. BÖLÜM: İZLEME VE DEĞERLENDİRME

Okulumuz Stratejik Planı izleme ve değerlendirme çalışmalarında 5 yıllık Stratejik Planın izlenmesi ve 1 yıllık gelişim planının izlenmesi olarak ikili bir ayrıma gidilecektir.

Stratejik planın izlenmesinde 6 aylık dönemlerde izleme yapılacak denetim birimleri, il ve ilçe millî eğitim müdürlüğü ve Bakanlık denetim ve kontrollerine hazır halde tutulacaktır.

Yıllık planın uygulanmasında yürütme ekipleri ve eylem sorumlularıyla aylık ilerleme toplantıları yapılacaktır. Toplantıda bir önceki ayda yapılanlar ve bir sonraki ayda yapılacaklar görüşülüp karara bağlanacaktır.

## İZLEME VE DEĞERLENDİRME ESASLARI

### İzleme ve Değerlendirme aşağıdaki esaslara bağlı kalınarak yapılacaktır:

- ◆ Her eğitim öğretim yılı başında o yıl gerçekleştirilecek her bir hedef veya faaliyet için, sorumlu kişiler belirlenecektir. Bu kişilerin, öğrenen okul anlayışını bir davranış olarak benimsemiş olmasına dikkat edilecektir.
- ◆ Her çalışma yılı için okul gelişim planı hazırlanacaktır.
- ◆ Her çalışma yılı/dönemi de ekiplerce faaliyet için bir iyileştirme planı hazırlanacaktır ve OGYE başkanına teslim edilecektir.
- ◆ Sorumlu kişi veya ekipler her ay rapor düzenleyerek amaca ulaşma veya hedefin gerçekleşme düzeyi hakkında bilgi sunacaklardır.
- ◆ Faaliyetler performans göstergelerine göre değerlendirilecektir. Bu bakımdan her çalışma öncesinde performans göstergeleri gözden geçirilecektir.
- ◆ Çalışmalarda verilerin kullanılması ve her şeyin rakamlarla ifade edilmesi sağlanacaktır.
- ◆ Tüm çalışmalar açıklık ve hesap verebilirlik ilkesine uygun olarak gerçekleştirilecektir.
- ◆ Yapılan çalışmaların sonucuna göre Stratejik Plan gözden geçirilecektir.

İzleme, Stratejik Plan uygulamasının sistematik olarak takip edilmesi ve raporlanması, değerlendirme ise uygulama sonuçlarının amaç ve hedeflere kıyasla ölçülmesi ve söz konusu amaç ve hedeflerin tutarlılık ve uygunluğunun analizi olarak tanımlanmaktadır.

Stratejik Planda ortaya konulan hedeflere ilişkin olarak yıllık iş planlarının oluşturulması ve hedeflere ilişkin somut göstergelerin geliştirilmesi önem arz etmektedir. Diğer taraftan, stratejik planın gerçekleştirilmesinde etkili bir izleme ve değerlendirme sisteminin kurulması temel kritik başarı faktörü olarak görünmektedir.

Bu nedenle planda yer alan hedeflerin gerçekleşmesine ilişkin gelişmelerin 6'şar aylık dönemlerle izlenmesi amacıyla raporlama sistemi geliştirilecektir. Geliştirilecek raporlama sisteminde planının uygulamasına ilişkin gelişmelerin yanı sıra gerçekleştirilemeyen faaliyetlerin nedenleri, olası tıkanıklıklar ve bunlara ilişkin çözüm önerileri yer alacaktır.

Söz konusu raporlama formatı çerçevesinde tüm birimler kendi görev alanları itibariyle ilgili oldukları stratejik amaç ve hedefleri dikkate alarak gelişmelere ilişkin mevcut durum bilgileri ile engel ve tıkanma nedenlerini tespit ederek strateji geliştirme birimine ileteceklerdir. Strateji Geliştirme birimince planın işleyişine ilişkin özet bir rapor hazırlanarak üst yöneticiye sunulacaktır.

5018 sayılı kanun çerçevesinde hazırlanan yıllık raporların yanı sıra yıl içindeki uygulamaların takibine imkân tanıyacak belirli dönemleri içeren raporlama ile uygulamaların izlenmesi ve gerekli değerlendirmelerin yapılarak faaliyetlerin sürekli olarak iyileştirilmesinin sağlanması öngörülmektedir.

